



PICHON & NOUDEL-DENIAU


LIVE Collection Brochant de Villiers et Arts du XXeme Siècle

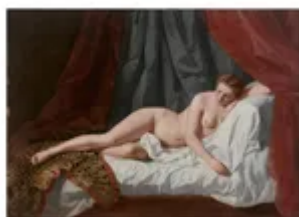
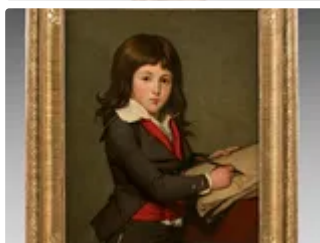
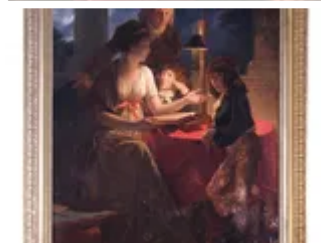
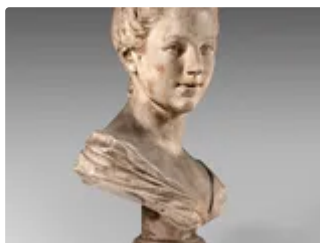
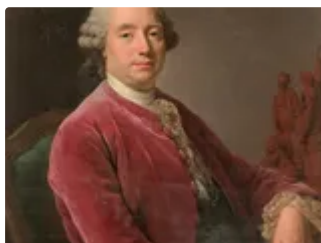
 mardi 22 octobre 2024 à 14h00 •  06400 Cannes

DESCRIPTION GÉNÉRALE

LIEU DE VENTE

FRAIS ET CONDITIONS

EXPOSITIONS



Une sélection par : AZUR ENCHERES CANNES

Description : Conditions générales de vente

La Vente est faite au comptant et les acquéreurs paieront en sus des enchères, par lot et sans dégressivité les frais suivants :

31.20% TTC

Le taux de TVA applicable est de 20% sauf pour les livres 5,5%, la TVA sur les frais pourra être remboursable après la communication de tout justificatif et ceci dans le délai d'un mois maximum.

Le paiement doit être effectué immédiatement après la vente exclusivement par virement ou par CB en fonction des montants et du pays d'origine de la carte. Les paiements en espèces sont limités selon la réglementation en vigueur.

Les chèques ne sont pas acceptés.

Le plus offrant et dernier enchérisseur sera l'acheteur sous réserve que le Commissaire-priseur accepte la dernière enchère en déclarant le lot adjudgé.

L'acheteur ne deviendra propriétaire du bien adjudgé qu'à compter du règlement effectif. La tolérance d'un

magasinage n'engage pas la responsabilité de la Maison de Ventes, l'objet étant considéré sous la garantie exclusive de l'acheteur dès le prononcé de l'adjudication.

En cas de double enchère reconnue effective par le Commissaire-priseur et notée au procès-verbal, l'objet sera mis en vente, tous les amateurs présents et en live ou téléphone pouvant concourir à cette deuxième mise en adjudication.

Le retrait des objets pourra être différé jusqu'à l'encaissement et paiement certifié. Si vous êtes adjudicataire en ligne, vous autorisez le Commissaire-priseur à utiliser vos informations de carte de crédit pour procéder au paiement, partiel ou total, de vos acquisitions y compris les frais à la charge de l'acheteur. (se reporter aux conditions particulières d'achat via le live)

Les estimations faites avant la vente sont fournies à titre purement indicatif.

L'exportation ou l'importation de biens culturels peuvent être soumis à autorisations, qui seront de la responsabilité exclusive de l'acheteur. La Maison de Ventes pourra assister ce dernier dans la réalisation des démarches.

Le défaut d'autorisation ou son retard ne pourra justifier d'une demande en annulation de vente.

De même les restrictions sur l'exportation de certaines espèces seront de l'entière responsabilité du futur adjudicataire.

Des conditions particulières de ventes sont applicables aux ventes de spécialités et sont consultables sur demande .

ETAT DES LOTS

Tous les lots sont vendus sous la garantie du Commissaire-priseur et s'il y a lieu, de l'expert qui l'assiste, suivant les désignations portées au catalogue et compte tenu des rectifications annoncées au moment de la présentation du lot, portées au procès-verbal de la vente.

S'agissant d'objets anciens et/ou d'occasion seuls les accidents les plus importants sont mentionnés dans les descriptifs.

Les indications données par la Maison de Ventes sur l'existence d'une restauration ou d'un accident affectant le lot sont exprimées pour faciliter son inspection par l'acquéreur potentiel mais restent soumises à son appréciation personnelle.

Le rentoilage, le parquetage ou le doublage constituant une mesure conservatoire et non un vice, ne sont pas signalés.

Les dimensions sont données à titre indicatif.

L'absence d'indication d'une restauration, d'un accident ou d'un incident n'excluent aucunement qu'un bien soit exempt de tout défaut présent, passé ou réparation. Inversement la mention d'un défaut n'implique pas l'absence d'un autre défaut. En tout état de cause, les objets sont donc vendus « en l'état » avec leurs imperfections et défauts et aucune annulation de la vente ne sera possible relativement aux restaurations d'usage et petits accidents ainsi qu'au motif d'un état non conforme au descriptif.

Les acquéreurs potentiels sont donc invités à examiner les lots pouvant les intéresser avant la vente et notamment pendant les expositions publiques et à vérifier si chaque bien correspond à la description.

Pour les acheteurs à distance et notamment en live, la Maison de Ventes se tient à la disposition des futurs enchérisseurs pour leur fournir des rapports sur l'état des lots et des photographies complémentaires.

La demande de rapports de condition est obligatoire pour les acheteurs qui ne visiteraient pas l'exposition publique avec examen de visu les objets. Sans demande formelle de rapports de conditions, aucune réclamation pour annulation ou indemnisation ne sera possible auprès de la Maison de Ventes et surtout si le lot est décrit comme vendu en l'état.

ORDRES D'ACHATS

Les Commissaires-Priseurs et les Experts se chargent d'exécuter gratuitement les ordres d'achats qui leur seront confiés, en particulier par les amateurs ne pouvant assister à la vente. Les ordres d'achat doivent être envoyés 24h

à l'avance pour être validés, à condition d'être assortis de toutes les garanties financières et communication des pièces d'identité.

La demande de ligne téléphonique ne sera possible qu'à partir d'un certain montant décidé par la Maison de Ventes et en fonction du type de vente.

ENCHERES EN DIRECT ET ENCHERES AUTOMATIQUES via les services LIVE et CHORNO du site www.interencheres.com

Enchère directe. Si vous souhaitez enchérir en ligne (LIVE ou Chrono ; en direct ou par enchères automatiques) pendant la vente, veuillez-vous inscrire sur www.interencheres.com et effectuer une empreinte carte bancaire (vos coordonnées bancaires ne nous sont pas communiquées en clair). Vous acceptez de ce fait que www.interencheres.com communique à Azur Enchères Cannes tous les renseignements relatifs à votre inscription ainsi que votre empreinte carte bancaire. Azur Enchères Cannes se réservent le droit de demander, le cas échéant, un complément d'information avant votre inscription définitive pour enchérir en ligne.

Toute enchère en ligne sera considérée comme un engagement irrévocable d'achat.

Enchère automatique. Azur Enchères Cannes n'ont pas connaissance du montant maximum de vos enchères automatiques via www.interencheres.com. Vos enchères sont formées automatiquement et progressivement dans la limite que vous avez fixée.

L'exécution de l'enchère automatique s'adapte au feu des enchères en fonction des enchères en cours. Le pas d'enchère est défini par les intervalles suivants : jusqu'à 19€ : 1€ ; de 20€ à 199€ : 10€ ; de 200€ à 499€ : 20€ ; de 500€ à 999€ : 50€ ; de 1 000€ à 4 999€ : 100€ ; de 5 000€ à 9 999€ : 200€ ; de 10 000€ à 19 999€ : 500€ ; de 20 000€ à 49 999€ : 1 000€ ; de 50 000€ à 99 999€ : 2 000€ ; 100 000€ et plus : 5 000€.

Paieiment

Dans le cadre des ventes LIVE, si vous êtes adjudicataire en ligne via une enchère portée en direct ou par le biais d'un ordre d'achat secret, vous autorisez Azur Enchères Cannes si elles le souhaitent, à utiliser votre empreinte carte bancaire pour procéder au paiement, partiel ou total, de vos acquisitions y compris des frais habituels à la charge de l'acheteur pour un montant pouvant aller jusqu'à 1 200 euros. Au-delà de ce montant, vous recevrez un lien de paiement 3DS par e-mail.

Dans le cadre du service Chrono, vous recevrez un lien de paiement 3DS par e-mail pour régler ou solder votre bordereau dans la limite de 10 000 euros.

Azur Enchères Cannes ne peuvent garantir l'efficacité de ces modes d'enchères et ne peuvent être tenues pour responsables d'un problème de connexion au service, pour quelque raison que ce soit. En cas d'enchère LIVE simultanée ou finale d'un montant égal, il est possible que l'enchère portée en ligne ne soit pas prise en compte si l'enchère en salle était antérieure. En toute hypothèse, c'est le commissaire-priseur qui sera le seul juge de l'enchère gagnante et de l'adjudication sur son procès-verbal.

Traduction. La traduction de la description des biens mis en vente via www.interencheres.com est réalisée de façon automatique à titre purement indicatif. Elle ne saurait engager la responsabilité de Azur Enchères Cannes. Seule la version originale de la description d'un bien présenté en vente fera foi.

EXPEDITION DES LOTS

1. Dès le prononcé de l'adjudication, l'acheteur est pleinement propriétaire de son lot.
2. La délivrance des objets adjugés s'effectue sur le lieu de la vente après complet paiement par l'adjudicataire. La Maison de Ventes peut orienter ce dernier vers des prestataires, transporteurs et transitaires.
3. Une tolérance de garde d'un mois après la vente sera observée. Au-delà des frais de gardiennage débiteront à hauteur de 5 euros HT par jour et par objet.
4. Tout lot qui ne sera pas retiré dans un délai de deux mois à compter de la date de vente sera réputé abandonné et sa propriété transférée à la SVV AZUR ENCHÈRES CANNES à titre de garantie pour couvrir les frais de

magasinage et gardiennage.

Azur Enchères Cannes est abonné au Service TEMIS permettant la consultation et l'alimentation du Fichier des restrictions d'accès aux ventes aux enchères (« Fichier TEMIS ») mis en œuvre par la société Commissaires-Priseurs Multimédia (CPM), société anonyme à directoire, ayant son siège social sis à (75009) Paris, 37 rue de Châteaudun, immatriculée au registre du commerce et des sociétés de Paris sous le numéro 437 868 425.

Tout bordereau d'adjudication demeuré impayé après de Azur Enchères Cannes ou ayant fait l'objet d'un retard de paiement est susceptible d'inscription au fichier TEMIS.

(1) Finalité et base légale du Fichier TEMIS

Le Fichier TEMIS recense les incidents de paiement des bordereaux d'adjudication (retards et défauts de paiement), quel que soit le mode de participation des enchérisseurs (présentiel ou à distance) et peut être consulté par toutes les structures de ventes aux enchères opérant en France et abonnées au service.

L'enchérisseur est informé qu'à défaut de régularisation de son bordereau d'adjudication dans le délai mentionné sur le bordereau, une procédure d'inscription audit fichier pourra être engagée par Azur Enchères Cannes.

La mise en œuvre du Fichier TEMIS et son utilisation par Azur Enchères Cannes est nécessaire aux fins de l'intérêt légitime des abonnés au Service TEMIS de prévenir les impayés et sécuriser ainsi les ventes aux enchères.

(2) Organismes autorisés à consulter le Fichier TEMIS (destinataires)

Le Fichier TEMIS peut être consulté par toute structure de vente abonnée (professionnels et sociétés habilitées à diriger des ventes de meubles aux enchères publiques conformément à la réglementation applicable et notamment aux prescriptions du Titre II " Des ventes aux enchères " du Livre III du Code de commerce (ci-après les « Professionnels Abonnés »)), souhaitant se prémunir contre les impayés et sécuriser ainsi la participation aux ventes aux enchères qu'ils organisent. La liste des abonnés au Service TEMIS est consultable sur le site www.interencheres.com, menu « Acheter aux enchères », rubrique « Les commissaires priseurs ».

(3) Conséquence d'une inscription au Fichier TEMIS

Dans le cas où un enchérisseur est inscrit au fichier TEMIS, Azur Enchères Cannes pourra conditionner l'accès aux ventes aux enchères qu'elle organise à l'utilisation de moyens de paiement ou garanties spécifiques ou refuser temporairement la participation des enchérisseurs aux ventes aux enchères pour lesquels ces garanties ne peuvent être mises en œuvre.

L'inscription au fichier TEMIS pourra avoir pour conséquence de limiter la capacité d'enchérir de l'enchérisseur auprès des professionnels abonnés au service TEMIS. Elle entraîne par ailleurs la suspension temporaire de l'accès au service « live » de la plateforme www.interencheres.com gérée par CPM, conformément aux conditions générales d'utilisation de cette plateforme.

(4) Durée d'inscription

Les enchérisseurs sont informés du fait que la durée de l'inscription sur le Fichier TEMIS est déterminée par le nombre de bordereaux d'adjudications restés impayés auprès des Professionnels Abonnés au Fichier TEMIS, par leurs montants cumulés et par leur régularisation ou non. La durée de l'inscription au Fichier TEMIS est réduite si l'Enchérisseur régularise l'ensemble des Incidents de paiement. Elle est augmentée lorsque l'enchérisseur est concerné par plusieurs bordereaux impayés inscrits au Fichier TEMIS. L'inscription d'un bordereau d'adjudication en incident de paiement est supprimée automatiquement au maximum à l'issue d'une durée de 24 mois lorsque

l'enchérisseur ne fait l'objet que d'une seule inscription, et de 36 mois lorsque l'enchérisseur fait l'objet de plusieurs inscriptions.

(5) Responsabilités

Pour l'application de la législation en matière de protection des données personnelles, CPM et Azur Enchères Cannes ont tous deux la qualité de responsable de traitement. CPM est responsable de la mise en œuvre du Fichier TEMIS, ce qui inclut notamment la collecte de données auprès des abonnés, la mutualisation et la diffusion des données à caractère personnel qui y sont recensées, ainsi que la sécurité du système d'information hébergeant le Fichier TEMIS.

Azur Enchères Cannes, en tant qu'abonné est responsable de son utilisation du Fichier TEMIS, ce qui inclut notamment la communication des données à caractère personnel relatives aux adjudicataires à CPM en vue de l'inscription au Fichier TEMIS, la vérification de l'exactitude et la mise à jour des données, la consultation, ainsi que la réutilisation des informations du Fichier TEMIS.

(6) Droits des personnes

Les enchérisseurs souhaitant savoir s'ils font l'objet d'une inscription au Fichier ou contester leur inscription peuvent adresser leurs demandes par écrit en justifiant de leur identité par la production d'une copie d'une pièce d'identité :

- Pour les inscriptions réalisées par Azur Enchères Cannes: par écrit auprès de Azur Enchères Cannes, 31 Bd d'Alsace, 06400 Cannes,

- Pour les inscriptions réalisées par d'autres Professionnels Abonnés : par écrit auprès de Commissaires-Priseurs Multimédia 37 rue de Châteaudun, 75009 Paris, ou par e-mail contact@temis.auction.

Toute demande tendant à l'exercice des droits d'effacement, de limitation, d'opposition dont dispose l'Enchérisseur en application de la législation en matière de protection des données personnelles, ainsi que toute autre contestation d'une inscription doit être adressée au Professionnel à l'origine de l'inscription qui effectuera une demande de mise à jour auprès de CPM. En cas de difficultés, l'enchérisseur a la faculté de saisir CPM en apportant toute précision et tout document justificatif afin que CPM puisse instruire sa réclamation.

L'enchérisseur dispose également du droit de saisir la Commission nationale de l'informatique et des libertés (CNIL) [3 Place de Fontenoy - TSA 80715 - 75334 PARIS CEDEX 07, www.cnil.fr] d'une réclamation concernant son inscription au Fichier TEMIS. Pour en savoir plus concernant le Fichier TEMIS, l'enchérisseur est invité à consulter la politique de confidentialité de CPM accessible sur www.temis.auction.

(7) Coordonnées de l'Enchérisseur

Les notifications importantes relatives aux suites de l'adjudication seront adressées à l'adresse e-mail et/ou à l'adresse postale déclarée par l'enchérisseur auprès de la structure lors de l'adjudication. L'enchérisseur doit informer Azur Enchères Cannes de tout changement concernant ses coordonnées de contact.

◆ Tableaux anciens (avant l'impressionnisme 1870)

Conditions Particulières : Conditions générales de vente La Vente est faite au comptant et les acquéreurs paieront en sus des enchères, par lot et sans dégressivité les frais suivants : 31.20% TTC. Le taux de TVA applicable est de 20% sauf pour les livres 5,5%, la TVA sur les frais pourra être remboursable après la communication de tout

justificatif et ceci dans le délai d'un mois maximum. Le paiement doit être effectué immédiatement après la vente exclusivement par virement ou par CB en fonction des montants et du pays d'origine de la carte. Les paiements en espèces sont limités selon la réglementation en vigueur. Les chèques ne sont pas acceptés. Le plus offrant et dernier enchérisseur sera l'acheteur sous réserve que le Commissaire-priseur accepte la dernière enchère en déclarant le lot adjugé. L'acheteur ne deviendra propriétaire du bien adjugé qu'à compter du règlement effectif. La tolérance d'un magasinage n'engage pas la responsabilité de la Maison de Ventes, l'objet étant considéré sous la garantie exclusive de l'acheteur dès le prononcé de l'adjudication. En cas de double enchère reconnue effective par le Commissaire-priseur et notée au procès-verbal, l'objet sera mis en vente, tous les amateurs présents et en live ou téléphone pouvant concourir à cette deuxième mise en adjudication. Le retrait des objets pourra être différé jusqu'à l'encaissement et paiement certifié. Si vous êtes adjudicataire en ligne, vous autorisez le Commissaire-priseur à utiliser vos informations de carte de crédit pour procéder au paiement, partiel ou total, de vos acquisitions y compris les frais à la charge de l'acheteur. (se reporter aux conditions particulières d'achat via le live) Les estimations faites avant la vente sont fournies à titre purement indicatif. L'exportation ou l'importation de biens culturels peuvent être soumis à autorisations, qui seront de la responsabilité exclusive de l'acheteur. La Maison de Ventes pourra assister ce dernier dans la réalisation des démarches. Le défaut d'autorisation ou son retard ne pourra justifier d'une demande en annulation de vente. De même les restrictions sur l'exportation de certaines espèces seront de l'entière responsabilité du futur adjudicataire. Des conditions particulières de ventes sont applicables aux ventes de spécialités et sont consultables sur demande . ETAT DES LOTS Tous les lots sont vendus sous la garantie du Commissaire-priseur et s'il y a lieu, de l'expert qui l'assiste, suivant les désignations portées au catalogue et compte tenu des rectifications annoncées au moment de la présentation du lot, portées au procès-verbal de la vente. S'agissant d'objets anciens et/ou d'occasion seuls les accidents les plus importants sont mentionnés dans les descriptifs. Les indications données par la Maison de Ventes sur l'existence d'une restauration ou d'un accident affectant le lot sont exprimées pour faciliter son inspection par l'acquéreur potentiel mais restent soumises à son appréciation personnelle. Le rentoilage, le parquetage ou le doublage constituant une mesure conservatoire et non un vice, ne sont pas signalés. Les dimensions sont données à titre indicatif. L'absence d'indication d'une restauration, d'un accident ou d'un incident n'excluent aucunement qu'un bien soit exempt de tout défaut présent, passé ou réparation. Inversement la mention d'un défaut n'implique pas l'absence d'un autre défaut. En tout état de cause, les objets sont donc vendus « en l'état » avec leurs imperfections et défauts et aucune annulation de la vente ne sera possible relativement aux restaurations d'usage et petits accidents ainsi qu'au motif d'un état non conforme au descriptif. Les acquéreurs potentiels sont donc invités à examiner les lots pouvant les intéresser avant la vente et notamment pendant les expositions publiques et à vérifier si chaque bien correspond à la description. Pour les acheteurs à distance et notamment en live, la Maison de Ventes se tient à la disposition des futurs enchérisseurs pour leur fournir des rapports sur l'état des lots et des photographies complémentaires. La demande de rapports de condition est obligatoire pour les acheteurs qui ne visiteraient pas l'exposition publique avec examen de visu les objets. Sans demande formelle de rapports de conditions, aucune réclamation pour annulation ou indemnisation ne sera possible auprès de la Maison de Ventes et surtout si le lot est décrit comme vendu en l'état. ORDRES D'ACHATS Les Commissaires-Priseurs et les Experts se chargent d'exécuter gratuitement les ordres d'achats qui leur seront confiés, en particulier par les amateurs ne pouvant assister à la vente. Les ordres d'achat doivent être envoyés 24h à l'avance pour être validés, à condition d'être assortis de toutes les garanties financières et communication des pièces d'identité. La demande de ligne téléphonique ne sera possible qu'à partir d'un certain montant décidé par la Maison de Ventes et en fonction du type de vente. ENCHERES EN DIRECT ET ENCHERES AUTOMATIQUES via les services LIVE et CHORNO du site www.interencheres.com Enchère directe. Si vous souhaitez enchérir en ligne (LIVE ou Chrono ; en direct ou par enchères automatiques) pendant la vente, veuillez-vous inscrire sur www.interencheres.com et effectuer une empreinte carte bancaire (vos coordonnées bancaires ne nous sont pas communiquées en clair). Vous acceptez

de ce fait que www.interencheres.com communique à Azur Enchères Cannes tous les renseignements relatifs à votre inscription ainsi que votre empreinte carte bancaire. Azur Enchères Cannes se réservent le droit de demander, le cas échéant, un complément d'information avant votre inscription définitive pour enchérir en ligne. Toute enchère en ligne sera considérée comme un engagement irrévocable d'achat. Enchère automatique. Azur Enchères Cannes n'ont pas connaissance du montant maximum de vos enchères automatiques via www.interencheres.com. Vos enchères sont formées automatiquement et progressivement dans la limite que vous avez fixée. L'exécution de l'enchère automatique s'adapte au feu des enchères en fonction des enchères en cours. Le pas d'enchère est défini par les intervalles suivants : jusqu'à 19€ : 1€ ; de 20€ à 199€ : 10€ ; de 200€ à 499€ : 20€ ; de 500€ à 999€ : 50€ ; de 1 000€ à 4 999€ : 100€ ; de 5 000€ à 9 999€ : 200€ ; de 10 000€ à 19 999€ : 500€ ; de 20 000€ à 49 999€ : 1 000€ ; de 50 000€ à 99 999€ : 2 000€ ; 100 000€ et plus : 5 000€. Paiement Dans le cadre des ventes LIVE, si vous êtes adjudicataire en ligne via une enchère portée en direct ou par le biais d'un ordre d'achat secret, vous autorisez Azur Enchères Cannes si elles le souhaitent, à utiliser votre empreinte carte bancaire pour procéder au paiement, partiel ou total, de vos acquisitions y compris des frais habituels à la charge de l'acheteur pour un montant pouvant aller jusqu'à 1 200 euros. Au-delà de ce montant, vous recevrez un lien de paiement 3DS par e-mail. Dans le cadre du service Chrono, vous recevrez un lien de paiement 3DS par e-mail pour régler ou solder votre bordereau dans la limite de 10 000 euros. Azur Enchères Cannes ne peuvent garantir l'efficacité de ces modes d'enchères et ne peuvent être tenues pour responsables d'un problème de connexion au service, pour quelque raison que ce soit. En cas d'enchère LIVE simultanée ou finale d'un montant égal, il est possible que l'enchère portée en ligne ne soit pas prise en compte si l'enchère en salle était antérieure. En toute hypothèse, c'est le commissaire-priseur qui sera le seul juge de l'enchère gagnante et de l'adjudication sur son procès-verbal. Traduction. La traduction de la description des biens mis en vente via www.interencheres.com est réalisée de façon automatique à titre purement indicatif. Elle ne saurait engager la responsabilité de Azur Enchères Cannes. Seule la version originale de la description d'un bien présenté en vente fera foi. EXPEDITION DES LOTS 1. Dès le prononcé de l'adjudication, l'acheteur est pleinement propriétaire de son lot. 2. La délivrance des objets adjugés s'effectue sur le lieu de la vente après complet paiement par l'adjudicataire. La Maison de Ventes peut orienter ce dernier vers des prestataires, transporteurs et transitaires. 3. Une tolérance de garde d'un mois après la vente sera observée. Au-delà des frais de gardiennage débuteront à hauteur de 5 euros HT par jour et par objet. 4. Tout lot qui ne sera pas retiré dans un délai de deux mois à compter de la date de vente sera réputé abandonné et sa propriété transférée à la SVV AZUR ENCHÈRES CANNES à titre de garantie pour couvrir les frais de magasinage et gardiennage. Azur Enchères Cannes est abonné au Service TEMIS permettant la consultation et l'alimentation du Fichier des restrictions d'accès aux ventes aux enchères (« Fichier TEMIS ») mis en œuvre par la société Commissaires-Priseurs Multimédia (CPM), société anonyme à directoire, ayant son siège social sis à (75009) Paris, 37 rue de Châteaudun, immatriculée au registre du commerce et des sociétés de Paris sous le numéro 437 868 425. Tout bordereau d'adjudication demeuré impayé après de Azur Enchères Cannes ou ayant fait l'objet d'un retard de paiement est susceptible d'inscription au fichier TEMIS. (1) Finalité et base légale du Fichier TEMIS Le Fichier TEMIS recense les incidents de paiement des bordereaux d'adjudication (retards et défauts de paiement), quel que soit le mode de participation des enchérisseurs (présentiel ou à distance) et peut être consulté par toutes les structures de ventes aux enchères opérant en France et abonnées au service. L'enchérisseur est informé qu'à défaut de régularisation de son bordereau d'adjudication dans le délai mentionné sur le bordereau, une procédure d'inscription audit fichier pourra être engagée par Azur Enchères Cannes. La mise en œuvre du Fichier TEMIS et son utilisation par Azur Enchères Cannes est nécessaire aux fins de l'intérêt légitime des abonnés au Service TEMIS de prévenir les impayés et sécuriser ainsi les ventes aux enchères. (2) Organismes autorisés à consulter le Fichier TEMIS (destinataires) Le Fichier TEMIS peut être consulté par toute structure de vente abonnée (professionnels et sociétés habilitées à diriger des ventes de meubles aux enchères publiques conformément à la réglementation applicable et notamment aux prescriptions du Titre II " Des ventes aux enchères " du Livre III du

Code de commerce (ci-après les « Professionnels Abonnés »)), souhaitant se prémunir contre les impayés et sécuriser ainsi la participation aux ventes aux enchères qu'ils organisent. La liste des abonnés au Service TEMIS est consultable sur le site www.interencheres.com, menu « Acheter aux enchères », rubrique « Les commissaires priseurs ». (3) Conséquence d'une inscription au Fichier TEMIS Dans le cas où un enchérisseur est inscrit au fichier TEMIS, Azur Enchères Cannes pourra conditionner l'accès aux ventes aux enchères qu'elle organise à l'utilisation de moyens de paiement ou garanties spécifiques ou refuser temporairement la participation des enchérisseurs aux ventes aux enchères pour lesquels ces garanties ne peuvent être mises en œuvre. L'inscription au fichier TEMIS pourra avoir pour conséquence de limiter la capacité d'enchérir de l'enchérisseur auprès des professionnels abonnés au service TEMIS. Elle entraîne par ailleurs la suspension temporaire de l'accès au service « live » de la plateforme www.interencheres.com gérée par CPM, conformément aux conditions générales d'utilisation de cette plateforme. (4) Durée d'inscription Les enchérisseurs sont informés du fait que la durée de l'inscription sur le Fichier TEMIS est déterminée par le nombre de bordereaux d'adjudications restés impayés auprès des Professionnels Abonnés au Fichier TEMIS, par leurs montants cumulés et par leur régularisation ou non. La durée de l'inscription au Fichier TEMIS est réduite si l'Enchérisseur régularise l'ensemble des Incidents de paiement. Elle est augmentée lorsque l'enchérisseur est concerné par plusieurs bordereaux impayés inscrits au Fichier TEMIS. L'inscription d'un bordereau d'adjudication en incident de paiement est supprimée automatiquement au maximum à l'issue d'une durée de 24 mois lorsque l'enchérisseur ne fait l'objet que d'une seule inscription, et de 36 mois lorsque l'enchérisseur fait l'objet de plusieurs inscriptions. (5) Responsabilités Pour l'application de la législation en matière de protection des données personnelles, CPM et Azur Enchères Cannes ont tous deux la qualité de responsable de traitement. CPM est responsable de la mise en œuvre du Fichier TEMIS, ce qui inclut notamment la collecte de données auprès des abonnés, la mutualisation et la diffusion des données à caractère personnel qui y sont recensées, ainsi que la sécurité du système d'information hébergeant le Fichier TEMIS. Azur Enchères Cannes, en tant qu'abonné est responsable de son utilisation du Fichier TEMIS, ce qui inclut notamment la communication des données à caractère personnel relatives aux adjudicataires à CPM en vue de l'inscription au Fichier TEMIS, la vérification de l'exactitude et la mise à jour des données, la consultation, ainsi que la réutilisation des informations du Fichier TEMIS. (6) Droits des personnes Les enchérisseurs souhaitant savoir s'ils font l'objet d'une inscription au Fichier ou contester leur inscription peuvent adresser leurs demandes par écrit en justifiant de leur identité par la production d'une copie d'une pièce d'identité : - Pour les inscriptions réalisées par Azur Enchères Cannes: par écrit auprès de Azur Enchères Cannes, 31 Bd d'Alsace, 06400 Cannes, - Pour les inscriptions réalisées par d'autres Professionnels Abonnés : par écrit auprès de Commissaires-Priseurs Multimédia 37 rue de Châteaudun, 75009 Paris, ou par e-mail contact@temis.auction. Toute demande tendant à l'exercice des droits d'effacement, de limitation, d'opposition dont dispose l'Enchérisseur en application de la législation en matière de protection des données personnelles, ainsi que toute autre contestation d'une inscription doit être adressée au Professionnel à l'origine de l'inscription qui effectuera une demande de mise à jour auprès de CPM. En cas de difficultés, l'enchérisseur a la faculté de saisir CPM en apportant toute précision et tout document justificatif afin que CPM puisse instruire sa réclamation. L'enchérisseur dispose également du droit de saisir la Commission nationale de l'informatique et des libertés (CNIL) [3 Place de Fontenoy - TSA 80715 - 75334 PARIS CEDEX 07, www.cnil.fr] d'une réclamation concernant son inscription au Fichier TEMIS. Pour en savoir plus concernant le Fichier TEMIS, l'enchérisseur est invité à consulter la politique de confidentialité de CPM accessible sur www.temis.auction. (7) Coordonnées de l'Enchérisseur Les notifications importantes relatives aux suites de l'adjudication seront adressées à l'adresse e-mail et/ou à l'adresse postale déclarée par l'enchérisseur auprès de la structure lors de l'adjudication. L'enchérisseur doit informer Azur Enchères Cannes de tout changement concernant ses coordonnées de contact.

Conditions de règlement : Conditions générales de vente La Vente est faite au comptant et les acquéreurs paieront en sus des enchères, par lot et sans dégressivité les frais suivants : 31.20% TTC. Le taux de TVA applicable est de

20% sauf pour les livres 5,5%, la TVA sur les frais pourra être remboursable après la communication de tout justificatif et ceci dans le délai d'un mois maximum. Le paiement doit être effectué immédiatement après la vente exclusivement par virement ou par CB en fonction des montants et du pays d'origine de la carte. Les paiements en espèces sont limités selon la réglementation en vigueur. Les chèques ne sont pas acceptés. Le plus offrant et dernier enchérisseur sera l'acheteur sous réserve que le Commissaire-priseur accepte la dernière enchère en déclarant le lot adjugé. L'acheteur ne deviendra propriétaire du bien adjugé qu'à compter du règlement effectif. La tolérance d'un magasinage n'engage pas la responsabilité de la Maison de Ventes, l'objet étant considéré sous la garantie exclusive de l'acheteur dès le prononcé de l'adjudication. En cas de double enchère reconnue effective par le Commissaire-priseur et notée au procès-verbal, l'objet sera mis en vente, tous les amateurs présents et en live ou téléphone pouvant concourir à cette deuxième mise en adjudication. Le retrait des objets pourra être différé jusqu'à l'encaissement et paiement certifié. Si vous êtes adjudicataire en ligne, vous autorisez le Commissaire-priseur à utiliser vos informations de carte de crédit pour procéder au paiement, partiel ou total, de vos acquisitions y compris les frais à la charge de l'acheteur. (se reporter aux conditions particulières d'achat via le live) Les estimations faites avant la vente sont fournies à titre purement indicatif. L'exportation ou l'importation de biens culturels peuvent être soumis à autorisations, qui seront de la responsabilité exclusive de l'acheteur. La Maison de Ventes pourra assister ce dernier dans la réalisation des démarches. Le défaut d'autorisation ou son retard ne pourra justifier d'une demande en annulation de vente. De même les restrictions sur l'exportation de certaines espèces seront de l'entière responsabilité du futur adjudicataire. Des conditions particulières de ventes sont applicables aux ventes de spécialités et sont consultables sur demande . ETAT DES LOTS Tous les lots sont vendus sous la garantie du Commissaire-priseur et s'il y a lieu, de l'expert qui l'assiste, suivant les désignations portées au catalogue et compte tenu des rectifications annoncées au moment de la présentation du lot, portées au procès-verbal de la vente. S'agissant d'objets anciens et/ou d'occasion seuls les accidents les plus importants sont mentionnés dans les descriptifs. Les indications données par la Maison de Ventes sur l'existence d'une restauration ou d'un accident affectant le lot sont exprimées pour faciliter son inspection par l'acquéreur potentiel mais restent soumises à son appréciation personnelle. Le rentoilage, le parquetage ou le doublage constituant une mesure conservatoire et non un vice, ne sont pas signalés. Les dimensions sont données à titre indicatif. L'absence d'indication d'une restauration, d'un accident ou d'un incident n'excluent aucunement qu'un bien soit exempt de tout défaut présent, passé ou réparation. Inversement la mention d'un défaut n'implique pas l'absence d'un autre défaut. En tout état de cause, les objets sont donc vendus « en l'état » avec leurs imperfections et défauts et aucune annulation de la vente ne sera possible relativement aux restaurations d'usage et petits accidents ainsi qu'au motif d'un état non conforme au descriptif. Les acquéreurs potentiels sont donc invités à examiner les lots pouvant les intéresser avant la vente et notamment pendant les expositions publiques et à vérifier si chaque bien correspond à la description. Pour les acheteurs à distance et notamment en live, la Maison de Ventes se tient à la disposition des futurs enchérisseurs pour leur fournir des rapports sur l'état des lots et des photographies complémentaires. La demande de rapports de condition est obligatoire pour les acheteurs qui ne visiteraient pas l'exposition publique avec examen de visu les objets. Sans demande formelle de rapports de conditions, aucune réclamation pour annulation ou indemnisation ne sera possible auprès de la Maison de Ventes et surtout si le lot est décrit comme vendu en l'état. ORDRES D'ACHATS Les Commissaires-Priseurs et les Experts se chargent d'exécuter gratuitement les ordres d'achats qui leur seront confiés, en particulier par les amateurs ne pouvant assister à la vente. Les ordres d'achat doivent être envoyés 24h à l'avance pour être validés, à condition d'être assortis de toutes les garanties financières et communication des pièces d'identité. La demande de ligne téléphonique ne sera possible qu'à partir d'un certain montant décidé par la Maison de Ventes et en fonction du type de vente. ENCHERES EN DIRECT ET ENCHERES AUTOMATIQUES via les services LIVE et CHORNO du site www.interencheres.com Enchère directe. Si vous souhaitez enchérir en ligne (LIVE ou Chrono ; en direct ou par enchères automatiques) pendant la vente, veuillez-vous inscrire sur www.interencheres.com et effectuer une

empreinte carte bancaire (vos coordonnées bancaires ne nous sont pas communiquées en clair). Vous acceptez de ce fait que www.interencheres.com communique à Azur Enchères Cannes tous les renseignements relatifs à votre inscription ainsi que votre empreinte carte bancaire. Azur Enchères Cannes se réservent le droit de demander, le cas échéant, un complément d'information avant votre inscription définitive pour enchérir en ligne. Toute enchère en ligne sera considérée comme un engagement irrévocable d'achat. Enchère automatique. Azur Enchères Cannes n'ont pas connaissance du montant maximum de vos enchères automatiques via www.interencheres.com. Vos enchères sont formées automatiquement et progressivement dans la limite que vous avez fixée. L'exécution de l'enchère automatique s'adapte au feu des enchères en fonction des enchères en cours. Le pas d'enchère est défini par les intervalles suivants : jusqu'à 19€ : 1€ ; de 20€ à 199€ : 10€ ; de 200€ à 499€ : 20€ ; de 500€ à 999€ : 50€ ; de 1 000€ à 4 999€ : 100€ ; de 5 000€ à 9 999€ : 200€ ; de 10 000€ à 19 999€ : 500€ ; de 20 000€ à 49 999€ : 1 000€ ; de 50 000€ à 99 999€ : 2 000€ ; 100 000€ et plus : 5 000€. Paiement Dans le cadre des ventes LIVE, si vous êtes adjudicataire en ligne via une enchère portée en direct ou par le biais d'un ordre d'achat secret, vous autorisez Azur Enchères Cannes si elles le souhaitent, à utiliser votre empreinte carte bancaire pour procéder au paiement, partiel ou total, de vos acquisitions y compris des frais habituels à la charge de l'acheteur pour un montant pouvant aller jusqu'à 1 200 euros. Au-delà de ce montant, vous recevrez un lien de paiement 3DS par e-mail. Dans le cadre du service Chrono, vous recevrez un lien de paiement 3DS par e-mail pour régler ou solder votre bordereau dans la limite de 10 000 euros. Azur Enchères Cannes ne peuvent garantir l'efficacité de ces modes d'enchères et ne peuvent être tenues pour responsables d'un problème de connexion au service, pour quelque raison que ce soit. En cas d'enchère LIVE simultanée ou finale d'un montant égal, il est possible que l'enchère portée en ligne ne soit pas prise en compte si l'enchère en salle était antérieure. En toute hypothèse, c'est le commissaire-priseur qui sera le seul juge de l'enchère gagnante et de l'adjudication sur son procès-verbal. Traduction. La traduction de la description des biens mis en vente via www.interencheres.com est réalisée de façon automatique à titre purement indicatif. Elle ne saurait engager la responsabilité de Azur Enchères Cannes. Seule la version originale de la description d'un bien présenté en vente fera foi. EXPEDITION DES LOTS 1. Dès le prononcé de l'adjudication, l'acheteur est pleinement propriétaire de son lot. 2. La délivrance des objets adjugés s'effectue sur le lieu de la vente après complet paiement par l'adjudicataire. La Maison de Ventes peut orienter ce dernier vers des prestataires, transporteurs et transitaires. 3. Une tolérance de garde d'un mois après la vente sera observée. Au-delà des frais de gardiennage débiteront à hauteur de 5 euros HT par jour et par objet. 4. Tout lot qui ne sera pas retiré dans un délai de deux mois à compter de la date de vente sera réputé abandonné et sa propriété transférée à la SVV AZUR ENCHÈRES CANNES à titre de garantie pour couvrir les frais de magasinage et gardiennage. Azur Enchères Cannes est abonné au Service TEMIS permettant la consultation et l'alimentation du Fichier des restrictions d'accès aux ventes aux enchères (« Fichier TEMIS ») mis en œuvre par la société Commissaires-Priseurs Multimédia (CPM), société anonyme à directoire, ayant son siège social sis à (75009) Paris, 37 rue de Châteaudun, immatriculée au registre du commerce et des sociétés de Paris sous le numéro 437 868 425. Tout bordereau d'adjudication demeuré impayé après de Azur Enchères Cannes ou ayant fait l'objet d'un retard de paiement est susceptible d'inscription au fichier TEMIS. (1) Finalité et base légale du Fichier TEMIS Le Fichier TEMIS recense les incidents de paiement des bordereaux d'adjudication (retards et défauts de paiement), quel que soit le mode de participation des enchérisseurs (présentiel ou à distance) et peut être consulté par toutes les structures de ventes aux enchères opérant en France et abonnées au service. L'enchérisseur est informé qu'à défaut de régularisation de son bordereau d'adjudication dans le délai mentionné sur le bordereau, une procédure d'inscription audit fichier pourra être engagée par Azur Enchères Cannes. La mise en œuvre du Fichier TEMIS et son utilisation par Azur Enchères Cannes est nécessaire aux fins de l'intérêt légitime des abonnés au Service TEMIS de prévenir les impayés et sécuriser ainsi les ventes aux enchères. (2) Organismes autorisés à consulter le Fichier TEMIS (destinataires) Le Fichier TEMIS peut être consulté par toute structure de vente abonnée (professionnels et sociétés habilitées à diriger des ventes de meubles aux enchères publiques conformément à la

réglementation applicable et notamment aux prescriptions du Titre II " Des ventes aux enchères " du Livre III du Code de commerce (ci-après les « Professionnels Abonnés »)), souhaitant se prémunir contre les impayés et sécuriser ainsi la participation aux ventes aux enchères qu'ils organisent. La liste des abonnés au Service TEMIS est consultable sur le site www.interencheres.com, menu « Acheter aux enchères », rubrique « Les commissaires priseurs ». (3) Conséquence d'une inscription au Fichier TEMIS Dans le cas où un enchérisseur est inscrit au fichier TEMIS, Azur Enchères Cannes pourra conditionner l'accès aux ventes aux enchères qu'elle organise à l'utilisation de moyens de paiement ou garanties spécifiques ou refuser temporairement la participation des enchérisseurs aux ventes aux enchères pour lesquels ces garanties ne peuvent être mises en œuvre. L'inscription au fichier TEMIS pourra avoir pour conséquence de limiter la capacité d'enchérir de l'enchérisseur auprès des professionnels abonnés au service TEMIS. Elle entraîne par ailleurs la suspension temporaire de l'accès au service « live » de la plateforme www.interencheres.com gérée par CPM, conformément aux conditions générales d'utilisation de cette plateforme. (4) Durée d'inscription Les enchérisseurs sont informés du fait que la durée de l'inscription sur le Fichier TEMIS est déterminée par le nombre de bordereaux d'adjudications restés impayés auprès des Professionnels Abonnés au Fichier TEMIS, par leurs montants cumulés et par leur régularisation ou non. La durée de l'inscription au Fichier TEMIS est réduite si l'Enchérisseur régularise l'ensemble des Incidents de paiement. Elle est augmentée lorsque l'enchérisseur est concerné par plusieurs bordereaux impayés inscrits au Fichier TEMIS. L'inscription d'un bordereau d'adjudication en incident de paiement est supprimée automatiquement au maximum à l'issue d'une durée de 24 mois lorsque l'enchérisseur ne fait l'objet que d'une seule inscription, et de 36 mois lorsque l'enchérisseur fait l'objet de plusieurs inscriptions. (5) Responsabilités Pour l'application de la législation en matière de protection des données personnelles, CPM et Azur Enchères Cannes ont tous deux la qualité de responsable de traitement. CPM est responsable de la mise en œuvre du Fichier TEMIS, ce qui inclut notamment la collecte de données auprès des abonnés, la mutualisation et la diffusion des données à caractère personnel qui y sont recensées, ainsi que la sécurité du système d'information hébergeant le Fichier TEMIS. Azur Enchères Cannes, en tant qu'abonné est responsable de son utilisation du Fichier TEMIS, ce qui inclut notamment la communication des données à caractère personnel relatives aux adjudicataires à CPM en vue de l'inscription au Fichier TEMIS, la vérification de l'exactitude et la mise à jour des données, la consultation, ainsi que la réutilisation des informations du Fichier TEMIS. (6) Droits des personnes Les enchérisseurs souhaitant savoir s'ils font l'objet d'une inscription au Fichier ou contester leur inscription peuvent adresser leurs demandes par écrit en justifiant de leur identité par la production d'une copie d'une pièce d'identité : - Pour les inscriptions réalisées par Azur Enchères Cannes: par écrit auprès de Azur Enchères Cannes, 31 Bd d'Alsace, 06400 Cannes, - Pour les inscriptions réalisées par d'autres Professionnels Abonnés : par écrit auprès de Commissaires-Priseurs Multimédia 37 rue de Châteaudun, 75009 Paris, ou par e-mail contact@temis.auction. Toute demande tendant à l'exercice des droits d'effacement, de limitation, d'opposition dont dispose l'Enchérisseur en application de la législation en matière de protection des données personnelles, ainsi que toute autre contestation d'une inscription doit être adressée au Professionnel à l'origine de l'inscription qui effectuera une demande de mise à jour auprès de CPM. En cas de difficultés, l'enchérisseur a la faculté de saisir CPM en apportant toute précision et tout document justificatif afin que CPM puisse instruire sa réclamation. L'enchérisseur dispose également du droit de saisir la Commission nationale de l'informatique et des libertés (CNIL) [3 Place de Fontenoy - TSA 80715 - 75334 PARIS CEDEX 07, www.cnil.fr] d'une réclamation concernant son inscription au Fichier TEMIS. Pour en savoir plus concernant le Fichier TEMIS, l'enchérisseur est invité à consulter la politique de confidentialité de CPM accessible sur www.temis.auction. (7) Coordonnées de l'Enchérisseur Les notifications importantes relatives aux suites de l'adjudication seront adressées à l'adresse e-mail et/ou à l'adresse postale déclarée par l'enchérisseur auprès de la structure lors de l'adjudication. L'enchérisseur doit informer Azur Enchères Cannes de tout changement concernant ses coordonnées de contact.

Frais de vente : 31.2 % TTC en volontaire

Opérateur : AZUR ENCHERES CANNES

Contact :

☎ 04 93 39 01 35

✉ contact@auctioncannes.com



© OpenStreetMap

Adresse :

📍 31 Boulevard d'Alsace , 06400 Cannes, FR

Frais de vente : 31.2 % TTC en volontaire

Frais internet :

1% HT du prix d'adjudication pour les ventes judiciaires,
3% HT pour les ventes volontaires ou 40 € HT par véhicule.
Aucun frais supplémentaire pour les ventes caritatives.

 [Conditions de vente](#)

Veuillez contacter l'étude pour toute question concernant les conditions d'expédition contact@auctioncannes.com.

Mentions légales volontaires :

AZUR ENCHERES CANNES

Date de déclaration ou n° d'agrément : 2002-330

TVA intra : FR19442943874



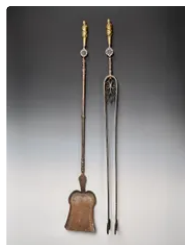
Lot n°1 MANTES LA JOLIE - CHATEAU DE VILLIERS - 2 PLANS...

Est. : 120 - 150 €



Lot n°2 ECOLE FRANCAISE VERS 1690 Portrait de dame en...

Est. : 1 500 - 2 000 €



Lot n°3 PAIRE DE PINCES ET PELLE A FEU de Style du XVIIème...

Est. : 120 - 150 €



Lot n°4 ECOLE HOLLANDAISE VERS 1626, ENTOURAGE DE JAN VAN...

Est. : 15 000 - 25 000 €



Lot n°5 DELFT - PAIRE DE POTICHES ovoïdes d'Epoque XVIIIème...

Est. : 200 - 300 €



Lot n°6 ECOLE FRANCAISE VERS 1690, ENTOURAGE DE JACOB...

Est. : 800 - 1 200 €



Lot n°7 ECOLE FRANCAISE VERS 1700 Portrait du Prince...

Est. : 1 500 - 2 000 €



Lot n°8 COMMODE DITE MAZARINE d'Epoque Louis XIV en placage...

Est. : 4 000 - 5 000 €



Lot n°9 PAIRE DE TOILES PEINTES Provence XVIIIème Siècle à...

Est. : 3 000 - 5 000 €



Lot n°10 COMMODE à façade cintrée d'Epoque Louis XIV en bois...

Est. : 600 - 800 €



Lot n°11 DANS LE GOUT DE HYACINTHE RIGAUD Portrait de dame à...

Est. : 1 500 - 2 000 €



Lot n°12 BELLE ARMOIRE "ILE DE FRANCE" d'Epoque Régence en...

Est. : 400 - 500 €



Lot n°13 Louis Félix DE LA RUE (1720/31-1765/77) Scène...

Est. : 300 - 400 €



Lot n°14 ECOLE FRANCAISE VERS 1730, ENTOURAGE D'ALEXIS

Est. : 3 000 - 4 000 €



Lot n°15 ECOLE FRANCAISE VERS 1740 Portrait de Joachim...

Est. : 3 000 - 5 000 €



Lot n°16 Attribué à Donatien NONOTTE (1708-1785) Portrait de...

Est. : 3 000 - 5 000 €



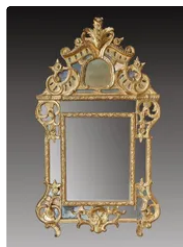
Lot n°17 SUITE DE 4 FAUTEUILS à dossier cabriolet violonné...

Est. : 600 - 800 €



Lot n°18 COMMODE à façade et cotés galbés d'Epoque Louis XV...

Est. : 1 200 - 1 500 €



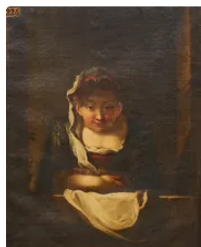
Lot n°19 MIROIR au mercure d'Epoque Louis XV dans un...

Est. : 500 - 700 €



Lot n°20 SUITE DE 4 FAUTEUILS ET 2 CHAISES à dossier...

Est. : 800 - 1 200 €



Lot n°21 ECOLE FRANCAISE DU XVIIIe SIECLE, SUIVEUR DE JEAN...

Est. : 800 - 1 200 €



Lot n°22 ECOLE FRANCAISE DU XVIIIe, SUIVEUR DE NICOLAS...

Est. : 1 000 - 1 500 €



Lot n°23 COMMODE à façade et côtés galbés - Période Baroque...

Est. : 2 000 - 3 000 €



Lot n°24 GRAND MIROIR rectangulaire au mercure à encadrement...

Est. : 1 500 - 2 000 €



Lot n°25 ECUELLE COUVERTE en argent timbré d'armoiries...

Est. : 2 000 - 2 500 €



Lot n°26 PAIRE DE FLAMBEAUX ET LEURS BOBECHEs en argent...

Est. : 1 500 - 2 000 €



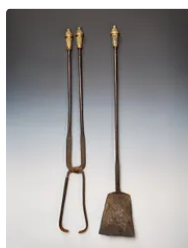
Lot n°27 D'après un modèle de Thomas GERMAIN (1673-1748) -...

Est. : 1 200 - 1 500 €



Lot n°28 IMPORTANTE TERRINE en argent de forme ovale, elle...

Est. : 2 000 - 3 000 €



Lot n°29 PAIRE DE CISEAUX ET PELLE A FEU d'Epoque Louis XVI...

Est. : 200 - 300 €



Lot n°30 PAIRE DE FLAMBEAUX d'Epoque Louis XVI en bronze doré...

Est. : 80 - 100 €



Lot n°31 PENDULE d'Epoque Louis XVI en marbre blanc et bronze...

Est. : 600 - 800 €



Lot n°32 MIROIR au mercure d'Epoque Louis XVI à encadrement...

Est. : 600 - 800 €



Lot n°33 ECOLE
FRANCAISE VERS 1770,
ENTOURAGE DE LOUIS...

Est. : 800 - 1 000 €



Lot n°34 ECOLE
FRANCAISE VERS 1770
Portrait présumé d' Anne...

Est. : 1 000 - 1 500 €



Lot n°35 ECOLE
FRANCAISE VERS 1770
Femme artiste peignant

Est. : 2 000 - 3 000 €



Lot n°36 ECOLE
FRANCAISE VERS 1770
Portrait d'une mère et de...

Est. : 600 - 800 €



Lot n°37 BOISERIE
D'ALCOVE d'Epoque Louis
XVI en bois sculpté...

Est. : 1 500 - 2 500 €



Lot n°38 ECOLE
FRANCAISE VERS 1780,
ENTOURAGE DE LOUIS

Est. : 600 - 800 €



Lot n°39 PETITE
COMMODE Circa 1800 en
acajou baguetté de...

Est. : 300 - 500 €



Lot n°40 SECRETAIRE Circa
1800 en acajou baguetté de
laiton...

Est. : 200 - 300 €



Lot n°41 MAQUETTE DE
CANON, JOUET Fut en
bronze. Avec affut...

Est. : 120 - 150 €



Lot n°42 CANON aux armes
d'alliance de Michel Avice
de Mougou...

Est. : 4 000 - 6 000 €



Lot n°43 MASQUE
MORTUAIRE DU ROI HENRI
IV En PLATRE PATINE,...

Est. : 1 200 - 1 500 €



Lot n°44 FRANCE - ORDRE
ROYAL ET MILITAIRE DE
SAINT LOUIS -...

Est. : 250 - 350 €



Lot n°45 ENSEMBLE DE
DEUX DECORATIONS
ETOILE D'OFFICIER du...

Est. : 200 - 300 €



Lot n°46 ENSEMBLE DE
TROIS DECORATIONS ayant
appartenues à...

Est. : 500 - 600 €



Lot n°47 COMPAS DE
PROPORTION comportant
les parties égales,...

Est. : 80 - 150 €



Lot n°48 FERAT JEAN
BAPTISTE (1760-1839)
NECESSAIRE DE...

Est. : 900 - 1 500 €



Lot n°49 CHARLES LINCOLN (1744-1807) - COMPENDIUM DE...

Est. : 5 000 - 10 000 €



Lot n°50 EQUERRE D'ARPENTEUR en laiton dans sa boîte en loupe...

Est. : 60 - 100 €



Lot n°51 REVEIL DE VOYAGE d'Epoque Restauration en bronze...

Est. : 60 - 80 €



Lot n°52 ECRITTOIRE DE VOYAGE DIT DE MARINE du Début du XIXème...

Est. : 150 - 200 €



Lot n°53 [BACLER D'ALBE (L-A. G.)]. Carte générale du...

Est. : 500 - 1 000 €



Lot n°54 CARTE DE FRANCE de Louis Capitaine revue et...

Est. : 100 - 200 €



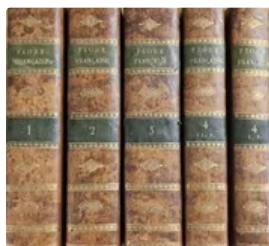
Lot n°55 PLAN GENERAL DE PARIS ET SES QUATRE PRINCIPALES...

Est. : 100 - 150 €



Lot n°56 Voyage autour du monde exécuté par ordre du Roi par...

Est. : 300 - 600 €



Lot n°57 LAMARCK & CANDOLLE. Flore Française ou Descriptions...

Est. : 200 - 300 €



Lot n°58 GARNIER (F.). de l'Art du Fontenier sondeur et des...

Est. : 80 - 120 €



Lot n°59 MANUSCRIT - TRADUCTION FRANCAISE ET LITTERALE DE...

Est. : 100 - 150 €



Lot n°60 SAINT-GOBAIN Pierre DELAUNAY-DESLANDES (1723-1803)...

Est. : 2 000 - 3 000 €



Lot n°61 Charles Louis AUBRY (1746-1817) - LE SYSTEME DES...

Est. : 40 - 60 €



Lot n°62 CARTOGRAPHIE - FONDS DOCUMENTAIRE provenant des...

Est. : 100 - 150 €



Lot n°63 SCIENCES ET HISTOIRE NATURELLES - FONDS DOCUMENTAIRE...

Est. : 100 - 150 €



Lot n°64 MINERALOGIE ET GEOLOGIE - FONDS DOCUMENTAIRE...

Est. : 100 - 150 €



Lot n°65 DEUX DESSINS
DES ELEVES DE L'ECOLE
DES MINES de la...

Est. : 80 - 100 €



Lot n°66 40 DESSINS DES
ELEVES DE L' ECOLE DES
MINES de la...

Est. : 200 - 300 €



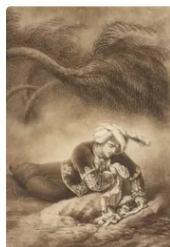
Lot n°67 ECOLE
FRANCAISE D'EPOQUE
RESTAURATION Portrait...

Est. : 150 - 200 €



Lot n°68 ECOLE
FRANCAISE DU XIXEME
SIECLE - Paysage à la...

Est. : 300 - 400 €



Lot n°69 ECOLE
ORIENTALISTE d'Epoque
Romantique

Est. : 150 - 200 €



Lot n°70 ECOLE SUISSE OU
ALLEMANDE DU DEBUT DU
XIXEME...

Est. : 150 - 200 €



Lot n°71 Antoine André
RAVRIO (1759-1814) ET
MESNIL - PENDULE...

Est. : 1 200 - 1 500 €



Lot n°72 ECOLE
FRANCAISE VERS 1830,
ENTOURAGE DU BARON...

Est. : 800 - 1 000 €



Lot n°73 PAIRE DE BEAUX
FAUTEUILS à dossier plat à
fronton en...

Est. : 1 000 - 1 500 €



Lot n°74 PENDULE AU
CHAR DE L'AMOUR
d'Epoque Empire en

Est. : 5 000 - 6 000 €



Lot n°75 PAIRE DE GRANDS
SERVITEURS MUETS
d'Epoque...

Est. : 400 - 600 €



Lot n°76 VIENNE - TASSE
LITRON à anse grecque et
sa soucoupe...

Est. : 300 - 500 €



Lot n°77 PARIS - ASSIETTE
en porcelaine, à fond bleu...

Est. : 120 - 150 €



Lot n°78 SEVRES -
ASSIETTE en porcelaine
dure, le marli à...

Est. : 600 - 800 €



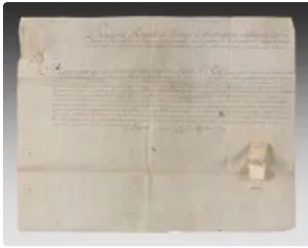
Lot n°79 GARNITURE DE
CHEMINEE composite
d'Epoque Louis...

Est. : 400 - 500 €



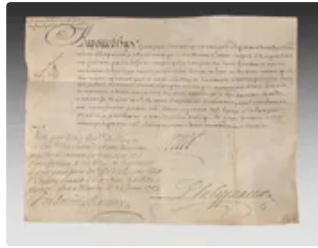
Lot n°80 ECOLE
FRANCAISE VERS 1680
Portraits présumés de...

Est. : 5 000 - 7 000 €



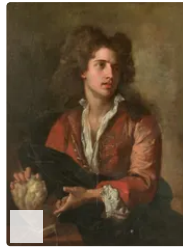
Lot n°81 Nicolas COUSTOU (1658-1733) CERTIFICAT DE RECEPTION...

Est. : 1 000 - 1 500 €



Lot n°82 Nicolas COUSTOU (1658-1733) BREVET DE LOGEMENT AUX...

Est. : 500 - 700 €



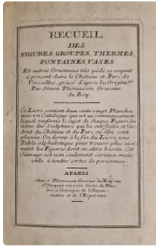
Lot n°83 Attribué à Jean Baptiste SANTERRE...

Est. : 12 000 - 15 000 €



Lot n°84 ECOLE FRANCAISE VERS 1690 Portrait présumé d'Agnès...

Est. : 2 000 - 3 000 €



Lot n°85 THOMASSIN (S.). Recueil des Figures, groupes,...

Est. : 150 - 200 €



Lot n°86 Antoinette BOUZONNET-STELLA (1637-1682) Entrée de...

Est. : 150 - 200 €



Lot n°87 Charles LE BRUN (1619-1690) (Invenit) et Adam Frans...

Est. : 120 - 150 €



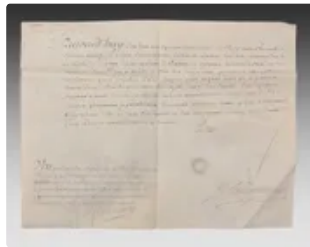
Lot n°88 Charles Etienne GEUSLAIN (Paris, 1685 -...

Est. : 3 000 - 5 000 €



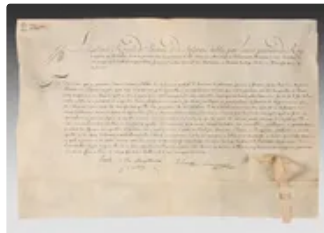
Lot n°89 Guillaume COUSTOU (1677-1746) l'auteur des Chevaux...

Est. : 1 000 - 1 500 €



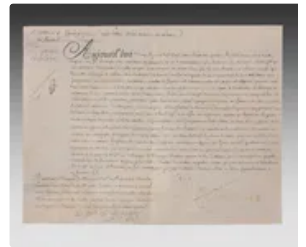
Lot n°90 Guillaume COUSTOU (1677-1746) l'auteur des Chevaux...

Est. : 500 - 1 000 €



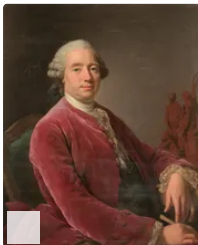
Lot n°91 Guillaume COUSTOU fils (1716-1777) CERTIFICAT DE...

Est. : 1 000 - 1 500 €



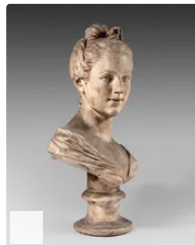
Lot n°92 Guillaume COUSTOU fils (1716-1777) BREVET DE GARDE...

Est. : 500 - 600 €



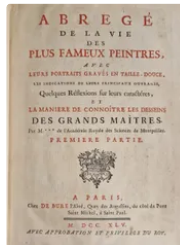
Lot n°93 Alexandre ROSLIN (1718 - 1793) Portrait de...

Est. : 40 000 - 60 000 €



Lot n°94 Guillaume II Coustou (1716-1777) Portrait de...

Est. : 4 000 - 6 000 €



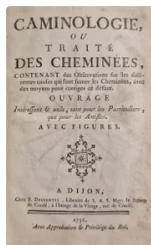
Lot n°95 [DEZALLIER D'ARGENVILLE]. Abrégé de la vie des plus...

Est. : 100 - 150 €



Lot n°96 JOMBERT (C. A.). Méthode pour apprendre le dessin.....

Est. : 150 - 250 €



Lot n°97 Caminologie ou Traité des Cheminées Dijon,...

Est. : 80 - 120 €



Lot n°98 Statuts de l'ordre de Saint Michel De l'Imprimerie...

Est. : 200 - 400 €



Lot n°99 Alexandre ROSLIN (1718 - 1793) Portrait de Charles...

Est. : 6 000 - 8 000 €



Lot n°100 Suzanne Marie ROSLIN (1734-1772) Portrait d'Ursule...

Est. : 40 000 - 60 000 €



Lot n°101 Elisabeth Sophie COUSTOU (1767-1835) (Attribué...)

Est. : 100 - 150 €



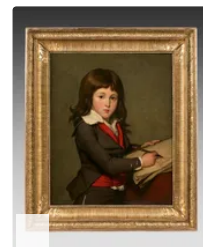
Lot n°102 ECOLE FRANCAISE Circa 1800 Portrait de profil d'un...

Est. : 100 - 150 €



Lot n°103 François GERARD dit le Baron GERARD (Rome, 1770 -...

Est. : 80 000 - 120 000 €



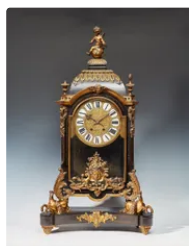
Lot n°104 François André VINCENT (1746 - 1816) Portrait de...

Est. : 60 000 - 80 000 €



Lot n°105 Guillaume COUSTOU (1787-1834) (Attribué à) Régiment...

Est. : 100 - 150 €



Lot n°106 CARTEL DE TABLE de Style Louis XIV - Epoque Napoleon...

Est. : 600 - 800 €



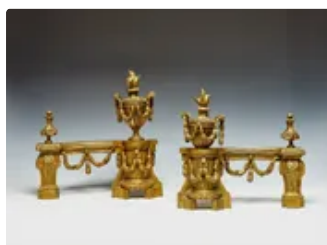
Lot n°107 SAXE - LION COUCHE en porcelaine polychrome...

Est. : 200 - 300 €



Lot n°108 CARTEL VIOLONNE ET SON CUL DE LAMPE de Style Louis...

Est. : 1 500 - 2 000 €



Lot n°109 PAIRE DE CHENETS de Style Louis XVI - Epoque...

Est. : 60 - 80 €



Lot n°110 D'Après Louis Simon BOIZOT ((1743-1809) - CANDELABRE...

Est. : 100 - 150 €



Lot n°111 MAISON ALPHONSE GIROUX - JARDINIÈRE de Style

Est. : 600 - 800 €



Lot n°112 MEUBLES HERTENSTEIN - SUITE D'1 CANAPE ET 4...

Est. : 800 - 1 000 €



Lot n°113 LUSTRE CAGE à huit lumières de Style du XVIIIème...

Est. : 600 - 800 €



Lot n°114 CHINE - EPOQUE QING - XVIIIe SIECLE - IMPORTANT VASE...

Est. : 800 - 1 000 €



Lot n°115 CHINE - EPOQUE MING - XVIIe SIECLE - JARRE en...

Est. : 1 500 - 2 000 €



Lot n°116 CHINE, XIXE SIECLE - PAIRE DE VASES de forme...

Est. : 1 000 - 1 500 €



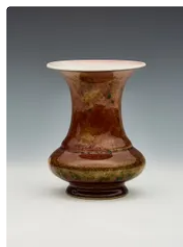
Lot n°117 CANTON - FIN DU XIXE SIECLE - IMPORTANT VASE...

Est. : 400 - 500 €



Lot n°118 CHINE VERS 1900 - COUPE CREUSE en porcelaine et...

Est. : 200 - 300 €



Lot n°119 CHINE - XXE SIECLE - VASE balustre à large col...

Est. : 80 - 120 €



Lot n°120 CHINE - XXE SIECLE - PETIT VASE DE MAITRISE de forme...

Est. : 80 - 120 €



Lot n°121 VIETNAM - FIN DU XIXE SIECLE - COUPE CREUSE en...

Est. : 100 - 150 €



Lot n°122 JAPON - PERIODE EDO (1603-1868) - CABINET en bois...

Est. : 600 - 800 €



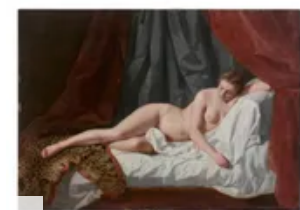
Lot n°123 JAPON - PERIODE MEIJI (1868-1912) - PAIRE DE...

Est. : 300 - 400 €



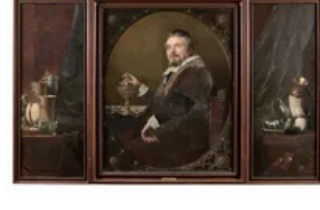
Lot n°124 André Jerzy MNISZECH (Wischnowitz, 1823 - Paris,...

Est. : 4 000 - 6 000 €



Lot n°125 André Jerzy MNISZECH (Wischnowitz 1823 -1905...

Est. : 8 000 - 12 000 €



Lot n°126 André Jerzy MNISZECH (Wischnowitz, 1823 - Paris,...

Est. : 6 000 - 8 000 €



Lot n°127 ECUELLE en argent uni, gravée d'armoiries surmontées...

Est. : 700 - 1 000 €



Lot n°128 CHOPE ANGLAISE en vermeil 925 Millièmes par James...

Est. : 1 200 - 1 500 €



Lot n°129 COUPE RHYTON FORMANT BOUQUETIERE DE TABLE Angleterre...

Est. : 200 - 300 €



Lot n°130 RUSSIE - POKAL couvert en argent et vermeil 84...

Est. : 600 - 800 €



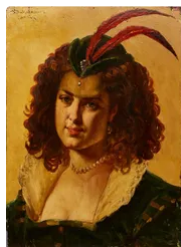
Lot n°131 CIBOIRE - d'Epoque Fin du XVIIIème Siècle en argent...

Est. : 400 - 600 €



Lot n°132 POT COUVERT en métal plaqué, posant sur trois pieds...

Est. : 120 - 200 €



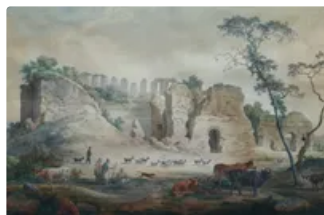
Lot n°133 Ladislas BAKALOWICZ (1833-1903) Dame de la...

Est. : 800 - 1 500 €



Lot n°134 TABLETTE SYRIENNE en bois sculpté avec plateau orné...

Est. : 1 500 - 2 000 €



Lot n°135 Jean-Baptiste HILAIRE (1751-1828) Vues animées de...

Est. : 4 000 - 5 000 €



Lot n°136 PAIRE DE GRANDES CARAFES ET LEUR BOUCHON, à panse...

Est. : 400 - 600 €



Lot n°137 Léon GLAIZE (1842-1932) Femme au miroir et sa...

Est. : 4 000 - 6 000 €



Lot n°138 ECOLE FRANCAISE DE LA PREMIERE MOITIE DU

Est. : 400 - 600 €



Lot n°139 ECOLE FRANCAISE DE LA PREMIERE MOITIE DU

Est. : 200 - 300 €



Lot n°140 PENDULE DE CHEMINEE d'Epoque Napoléon III en marbre...

Est. : 200 - 300 €



Lot n°141 ECOLE FRANCAISE D'EPOQUE NAPOLEON III D'APRES...

Est. : 400 - 600 €



Lot n°142 GARNITURE DE CHEMINEE de Style Louis XVI - Fin d u...

Est. : 300 - 500 €



Lot n°143 Eugène GRANDSIRE (1825-1905) Vue du grand canal à...

Est. : 400 - 600 €



Lot n°144 Pierre Jules MENE (1810-1879) Chien Epagneul...

Est. : 300 - 600 €



Lot n°145 Pierre Jules MENE (1810-1879) Chien Espagnol...
Est. : 300 - 600 €



Lot n°146 Hippolyte MOREAU (1832-1927) Mignon Important...
Est. : 2000 - 3000 €



Lot n°147 GUENOY (P.). La Conférence des coutumes tant...
Est. : 100 - 150 €



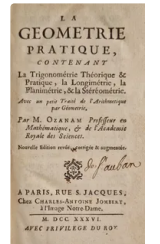
Lot n°148 SENEQUE. Senecae philosophi Rhetoris quae extant...
Est. : 200 - 300 €



Lot n°149 ATLAS du XVIII^e siècle. Suisse, Italie, Malte, Corse...
Est. : 600 - 800 €



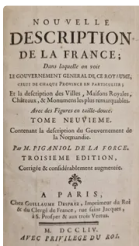
Lot n°150 Atlas du XVIII^e siècle. Suisse, Italie, Malte, Corse...
Est. : 600 - 800 €



Lot n°151 OZANAM. La Géométrie pratique Paris, Jombert...
Est. : 60 - 80 €



Lot n°152 [PREVOST]. Histoire Générale des Voyages ou Nouvelle...
Est. : 1500 - 2500 €



Lot n°153 PIGANIOL DE LA FORCE (J.A). Nouvelle Description de...
Est. : 300 - 500 €



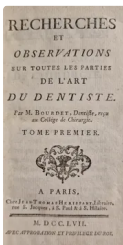
Lot n°154 PIGANIOL DE LA FORCE (J.A.). Description Historique...
Est. : 200 - 300 €



Lot n°155 BULLET (P). Architecture pratique. Paris...
Est. : 40 - 60 €



Lot n°156 CODEX Medicamentarius seu Pharmacopoea Parisienses
Est. : 80 - 100 €



Lot n°157 BOURDET (M). Recherches et observations sur toutes...
Est. : 300 - 500 €



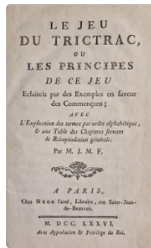
Lot n°158 (Naissances tardives) lot de 2 volumes : a) LOUIS...
Est. : 100 - 150 €



Lot n°159 BOURJON (François). Le Droit commun de la France et...
Est. : 80 - 120 €



Lot n°160 VALLET (A.N.). Manuel économique pour les bâtiments...
Est. : 40 - 60 €



Lot n°161 Le jeu du trictrac, ou les principes Par...

Est. : 60 - 80 €



Lot n°162 HILLIARD D'AUBERTEUIL. Essais Historiques et...

Est. : 350 - 450 €



Lot n°163 Journal du second voyage du Capitaine COOK sur les...

Est. : 300 - 400 €



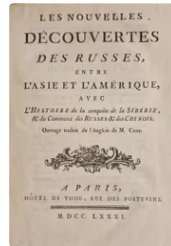
Lot n°164 Lot de 2 volumes a) Troisième Voyage de Cook, ou...

Est. : 60 - 80 €



Lot n°165 COOK (J.) : Deux recueils de cartes, in-4,...

Est. : 200 - 300 €



Lot n°166 COXE (W.). Les Nouvelles découvertes des Russes...

Est. : 200 - 300 €



Lot n°167 Lot de 4 cartes du XIX° Siècle, entoilées et pliées,...

Est. : 50 - 80 €



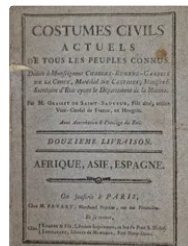
Lot n°168 VERNET (Carle). Campagnes des Français sous le...

Est. : 50 - 100 €



Lot n°169 DUVILLERS (François). Les Parcs et Jardins. 1°...

Est. : 2 000 - 3 000 €



Lot n°170 GRASSET DE SAINT SAUVEUR. Costumes civils actuels ...

Est. : 150 - 250 €



Lot n°171 La mode. Revue des Modes - Galerie des moeurs -...

Est. : 300 - 500 €



Lot n°172 GAZETTE DES SALONS - JOURNAL DES DAMES ET DES MODES...

Est. : 100 - 150 €



Lot n°173 Recueil « Mode d'Hommes - Atlas 1857 - 1858...

Est. : 50 - 100 €



Lot n°174 Lot de 5 volumes : a) Coup de crayon par...

Est. : 80 - 150 €



Lot n°175 Lot de 3 volumes en cartonnages décorés : a)...

Est. : 50 - 80 €



Lot n°176 Gabriel ARGY-ROUSSEAU (1885-1953) BOITE COUVERTE à...

Est. : 1 200 - 1 500 €



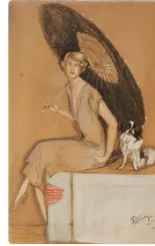
Lot n°177 Léon CAUVY (1874-1933) Mère et fille sur la...

Est. : 800 - 1 200 €



Lot n°178 Auguste PEGURIER (1856-1936) Le kiosque à...

Est. : 800 - 1 200 €



Lot n°179 Jean-Gabriel DOMERGUE (1889-1962) Elegante à...

Est. : 1 200 - 1 500 €



Lot n°180 Camille HILAIRE (1916-2004) Attribué à PLATEAU A...

Est. : 1 500 - 2 000 €



Lot n°181 Gaston BALANDE (1880-1971) Vue d'un port bateaux...

Est. : 600 - 800 €



Lot n°182 Gaston BALANDE (1880-1971) La Cathédrale de...

Est. : 800 - 1 000 €



Lot n°183 François-Théodore LEGRAS (1839-1916) VASE renflé à...

Est. : 300 - 400 €



Lot n°184 Edgar BRANDT (1880-1960) LAMPE VEILLEUSE boule de...

Est. : 300 - 400 €



Lot n°185 Dans l'esprit de René DROUET TABLE BASSE Fer...

Est. : 400 - 600 €



Lot n°186 Dans l'esprit de Jules LELEU Suite de QUATRE...

Est. : 200 - 300 €



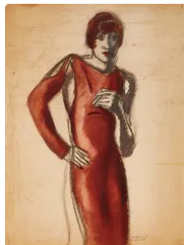
Lot n°187 Maurice PICAUD (1900-1977) dit PICO BAS-RELIEF en...

Est. : 800 - 1 200 €



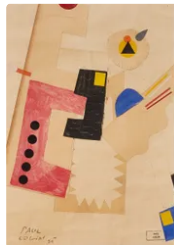
Lot n°188 Edgar BRANDT (1880-1960) LAMPE DE TABLE SPHERIQUE ...

Est. : 3 000 - 4 000 €



Lot n°189 Paul COLIN (1892-1986) La chanteuse Maryse Damia...

Est. : 200 - 300 €



Lot n°190 Paul COLIN (1892-1986) Composition cubiste COLLAGE...

Est. : 400 - 600 €



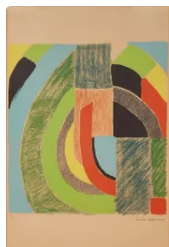
Lot n°191 Boris LACROIX (1902-1984) APPLIQUE Métal chromé &...

Est. : 150 - 200 €



Lot n°192 Boris LACROIX (1902-1984) pour MITIS Editeur LAMPE...

Est. : 400 - 600 €



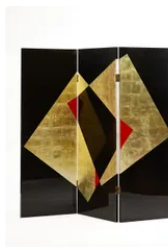
Lot n°193 Sonia DELAUNAY (1885-1979)
Composition en couleurs...

Est. : 400 - 600 €



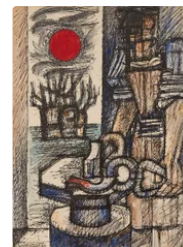
Lot n°194 Travail de la période ART DECO ENCRIER double avec...

Est. : 50 - 100 €



Lot n°195 Dans l'esprit de DUNAND PARAVENT TROIS FEUILLES de...

Est. : 400 - 600 €



Lot n°196 Marcel GROMAIRE (1892-1971)
Forgeron PLUME, ENCRE...

Est. : 1 000 - 1 500 €



Lot n°197 Gerrit RIETVELD (1888-1964) CHAISE ZIG-ZAG Lames...

Est. : 3 000 - 4 000 €



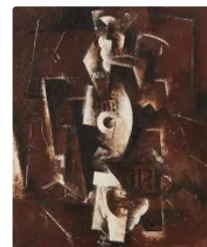
Lot n°198 Roger TOULOUSE (1918-1994)
Nature morte surréaliste...

Est. : 700 - 900 €



Lot n°199 Per KROGH (1889-1965) Femme à l'ouvrage HUILE SUR...

Est. : 800 - 1 200 €



Lot n°200 Robert MARC (1943-1993) Composition cubiste HUILE...

Est. : 800 - 1 000 €



Lot n°201 MAISON PERZEL
LAMPE DE SALON Métal ayant perdu sa...

Est. : 300 - 400 €



Lot n°202 Maison PERZEL
LAMPE DE BUREAU Métal laqué...

Est. : 200 - 300 €



Lot n°203 Maison PERZEL
Grand LAMPADAIRE modèle "61" Métal...

Est. : 600 - 800 €



Lot n°204 Maison PERZEL
PAIRE D'APPLIQUES modèle...

Est. : 400 - 600 €



Lot n°205 Michel DUFFET (1888-1985) GUERIDON à six plateaux...

Est. : 800 - 1 200 €



Lot n°206 Raymond SUBES (1893-1970) TABLE BASSE...

Est. : 800 - 1 200 €



Lot n°207 Pablo PICASSO (1881-1973). Au Baiser d'Avignon -...

Est. : 1 000 - 1 500 €



Lot n°208 Francis SMITH (1881-1961) Etude de poilus PIERRE...

Est. : 600 - 800 €



Lot n°209 Francis SMITH (1881-1961) Ensemble de CINQ...

Est. : 150 - 300 €



Lot n°210 Francis SMITH (1881-1961) Vue sur le palier PIERRE...

Est. : 300 - 400 €



Lot n°211 Francis SMITH (1881-1961) Villa à la Fête circa...

Est. : 1 000 - 1 500 €



Lot n°212 Mathieu MATEGOT (1910-2001) CENDRIER "Feuille"...

Est. : 150 - 200 €



Lot n°213 Dans l'esprit de Mathieu MATEGOT DEUX TABLETTES...

Est. : 100 - 150 €



Lot n°214 Dans l'esprit de Mathieu MATEGOT VALET Tôle...

Est. : 150 - 200 €



Lot n°215 Mathieu MATEGOT (1910-2001) VALET Tôle perforée &...

Est. : 150 - 200 €



Lot n°216 Mathieu MATEGOT (1910-2001) PORTE-REVUES Métal...

Est. : 200 - 300 €



Lot n°217 Mathieu MATEGOT (1910-2001) VALET Tôle perforée &...

Est. : 150 - 200 €



Lot n°218 Mathieu MATEGOT (1910-2001) PORTE-REVUES Métal...

Est. : 300 - 400 €



Lot n°219 Mathieu MATEGOT (1910-2001) VALET Tôle perforée &...

Est. : 150 - 200 €



Lot n°220 Mathieu MATEGOT (1910-2001) PORTE-REVUES Métal...

Est. : 200 - 300 €



Lot n°221 Mathieu MATEGOT (1910-2001) Suite de TROIS TABLES...

Est. : 1 200 - 1 500 €



Lot n°222 Mathieu MATEGOT (1910-2001) Suite de TROIS TABLES...

Est. : 1 200 - 1 500 €



Lot n°223 Attribué à Carlo SCARPA (1906-1978) pour VENINI à...

Est. : 800 - 1 000 €



Lot n°224 Max INGRAND (1908-1969) Edition Fontana Arte TABLE...

Est. : 4 000 - 5 000 €



Lot n°225 Jacques BINY (1913-1976) LAMPE DE TABLE Tôle...

Est. : 200 - 300 €



Lot n°226 Mithé ESPELT (1923-2020) DEUX MIROIRS DE SAC circa...

Est. : 400 - 600 €



Lot n°227 Mithé ESPELT (1923-2020) MIROIR "Oblong" circa...

Est. : 800 - 1 000 €



Lot n°228 Mithé ESPELT (1923-2020) MIROIR "Paon" circa...

Est. : 600 - 800 €



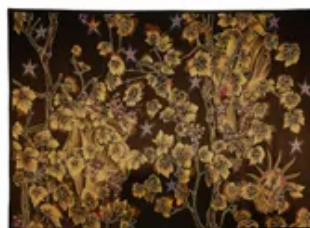
Lot n°229 Mithé ESPELT (1923-2020) MIROIR "Monaco" circa...

Est. : 1 000 - 1 200 €



Lot n°230 Mithé ESPELT (1923-2020) MIROIR "Millefleurs" circa...

Est. : 600 - 800 €



Lot n°231 Jean LURCAT (1892-1966) Les Vendanges TAPISSERIE...

Est. : 1 200 - 1 500 €



Lot n°232 D'après Le CORBUSIER, JANNERET et PERRIAND CHAISE...

Est. : 1 500 - 2 000 €



Lot n°233 Roger CAPRON (1922-2006) TABLE BASSE circa...

Est. : 400 - 600 €



Lot n°234 Louis TOFFOLI (1907-1999)...

Est. : 400 - 600 €



Lot n°235 Jacques DUVAL-BRASSEUR (1934-2021) TABLE BOUT DE...

Est. : 800 - 1 000 €



Lot n°236 HOFFER circa 1950 PAIRE DE FAUTEUILS...

Est. : 300 - 500 €



Lot n°237 René BERTHET (né en 1942) SCULPTURE...

Est. : 400 - 600 €



Lot n°238 Tommaso BARBI (1944) TABLE BASSE Céramique...

Est. : 600 - 800 €



Lot n°239 Nicolae VERMONT (1866-1932) Portrait d'une...

Est. : 3 000 - 4 000 €



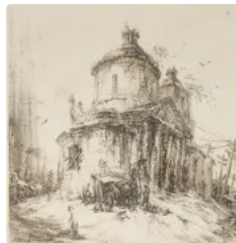
Lot n°240 Alexandre ALTMANN (Sobolevka, Ukraine 1878 -...

Est. : 3 000 - 4 000 €



Lot n°241 Vladimir TITOV
(Russie, né en 1950) La
promenade du...

Est. : 300 - 400 €



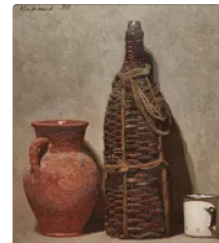
Lot n°242 Vladimir TITOV
(Russie, né en 1950)
Cathédrale -...

Est. : 800 - 1 000 €



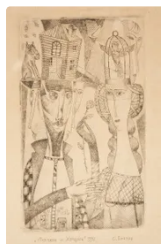
Lot n°243 Ivan GODLEVSKY
(1908-1998) Chantier naval
HUILE...

Est. : 1 500 - 2 000 €



Lot n°244 Geli
Mikhaïlovitch KORZHEV
(Moscou,...

Est. : 10 000 - 15 000 €



Lot n°245 S. BOBROV, Ecole
russe du XXe siècle Homme
et femme...

Est. : 80 - 120 €



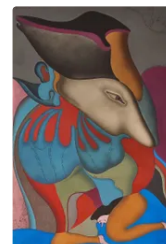
Lot n°246 Mikhaïl
CHEMIAKINE (Russie, né en
1943) Portrait...

Est. : 1 000 - 1 500 €



Lot n°247 Mikhaïl
CHEMIAKINE (Russie, né en
1943) Double...

Est. : 1 000 - 1 500 €



Lot n°248 Mikhaïl
CHEMIAKINE (Russie, né en
1943) Amour caché...

Est. : 1 000 - 1 500 €



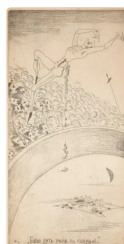
Lot n°249 Mikhaïl
CHEMIAKINE (Russie, né en
1943) Bustes...

Est. : 1 000 - 1 500 €



Lot n°250 Mikhaïl
CHEMIAKINE (Russie, né en
1943) Nature...

Est. : 1 000 - 1 500 €



Lot n°251 Mikhaïl
CHEMIAKINE (Russie, né en
1943) Il était...

Est. : 80 - 120 €



Lot n°252 Fédor
MAKHONIN (1940)
Composition cubiste

Est. : 400 - 600 €



Lot n°253 Fédor
MAKHONIN (1940)
Composition Cubiste

Est. : 400 - 600 €



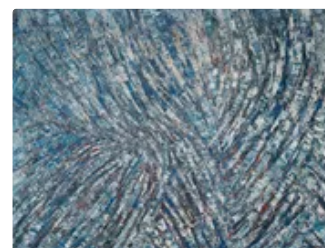
Lot n°254 Fikret MOUALLA
(1903-1967) Scène de
café,...

Est. : 800 - 1 200 €



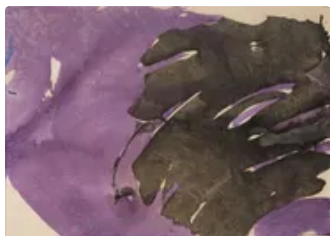
Lot n°255 Franz PRIKING
(1929-1979) Nature morte
au pichet et...

Est. : 800 - 1 200 €

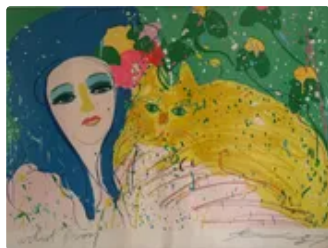


Lot n°256 Jacques
GERMAIN (1915-2001)
Composition 1975 HUILE...

Est. : 7 000 - 9 000 €



Lot n°257 Jean MESSAGIER (1920-1999) Les rivières meurent...
Est. : 2 000 - 3 000 €



Lot n°258 Walasse TING (1929-2010) Femme et...
Est. : 300 - 500 €



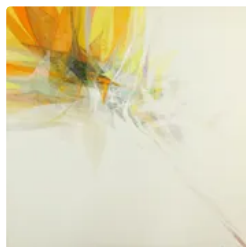
Lot n°259 Camille HILAIRE (1916-2004) Le bouquet de...
Est. : 1 500 - 2 000 €



Lot n°260 Camille HILAIRE (1916-2004) Vue des hauts de Saint...
Est. : 3 000 - 5 000 €



Lot n°261 Claude VENARD (1913-1999) Femme sur la plage HUILE...
Est. : 3 000 - 5 000 €



Lot n°262 Hajimé KATO (1925 2000) Composition - 1972 HUILE...
Est. : 1 000 - 1 500 €



Lot n°263 Thierry VAUBOURGOIN (né en 1944) Sol y sombra...
Est. : 1 000 - 1 500 €



Lot n°264 IVONALDO (1943-2016) Flower fair - 2001 ACRYLIQUE...
Est. : 2 000 - 3 000 €



Lot n°265 Guy BAREFF (né en 1942) SIEGE TRONE au serpent...
Est. : 1 500 - 2 000 €

Avec Interencheres, achetez aux enchères, en salle ou sur Internet. 314 commissaires-priseurs garantissent les objets. Ces derniers publient quotidiennement en ligne les informations relatives à leurs prochaines ventes aux enchères sur le site. Ils permettent ainsi aux acheteurs du monde entier de consulter gratuitement la quasi-totalité des annonces de ventes aux enchères en France.

© 2024 Commissaires-Priseurs Multimedia SA